

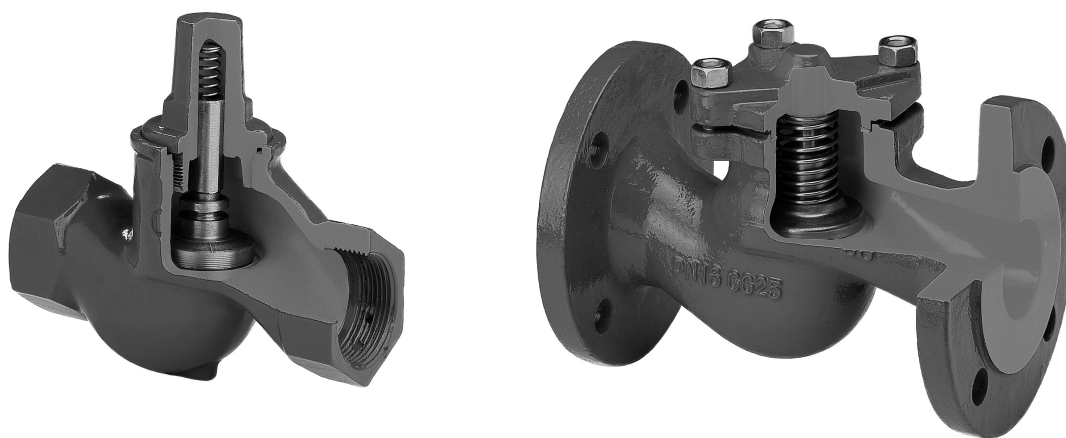
По вопросам продаж и поддержки обращайтесь:
Волгоград (844)278-03-48, Воронеж (473)204-51-73, Екатеринбург (343)384-55-89, Казань(843)206-01-48,
Краснодар(861)203-40-90, Красноярск(391)204-63-61, Москва(495)268-04-70, Нижний Новгород(831)429-08-12,
Новосибирск(383)227-86-73, Ростов-на-Дону(863)308-18-15, Самара(846)206-03-16,
Санкт-Петербург(812)309-46-40, Саратов(845)249-38-78, Уфа(347)229-48-12,
Единый адрес: bnx@nt-rt.ru

www.brn.nt-rt.ru

ИНСТРУКЦИЯ ПО ЭКСПЛУАТАЦИИ И ПАСПОРТ

КЛАПАН ОБРАТНЫЙ ПОДЪЕМНЫЙ

V277 / V287 / V287F



Содержание:

1. Общие сведения об изделии.	2
2. Назначение изделия.	2
3. Основные технические данные и характеристики.	2
4 . Комплектность.	2
5. Устройство и принцип работы.	3
6. Монтаж и эксплуатация изделия.	3
7. Гарантийные обязательства.	4
8. Свидетельство о продаже.	4

Настоящая документация является объединенным эксплуатационным документом и содержит сведения, необходимые для правильной и безопасной эксплуатации, а также для поддержания изделия в исправном состоянии.

1. Общие сведения об изделии.

Наименование изделия: клапан обратный.

Обозначение изделия: _____

Заводской номер: _____

Дата выпуска: _____

Отметка о приеме качества: _____ «__» _____ 200__ г.

2. Назначение изделия.

Клапан обратный предназначен для предотвращения обратного потока среды: пара, горячей и холодной промышленной воды, а также неагрессивных сред.

3. Основные технические данные и характеристики.

Изделие должно использоваться при давлении и температуре, не превышающих максимально допустимых значений:

	V277	V287	V287F
Материал корпуса	чугун GG25	чугун GG25	сталь GP240GH
Макс. рабочее давление	16 бар	16 бар	40 бар
Макс. рабочая температура	200 °C	300 °C	400 °C
Условные диаметры	10-50 мм	15-300 мм	15-200 мм
Присоединение	резьбовое	фланцевое	фланцевое
Мин. давление открытия	0,05-0,1 бар	0,05-0,1 бар	0,05-0,1 бар

4 . Комплектность.

Клапан обратный - 1 шт.

Инструкция по эксплуатации и паспорт - 1 экз.

Примечание: запасные части и инструмент в комплект поставки не входят.

5. Устройство и принцип работы.

1. Клапан обратный V277 / V287 / V287F состоит из корпуса (чугун, сталь), пружины (сталь) и компонентов (чугун, нерж. сталь, графит, клингерит). Имеет седловое уплотнение «металл-по-металлу».
2. Зависимость «температура/давление», технические характеристики и габаритные размеры приведены в соответствующих технических описаниях (каталогах).
3. По запросу возможно изготовление обратного клапана без пружины.
4. Надежная и качественная работа возможна только при корректном подборе изделия, а также при монтаже в соответствии с нашими рекомендациями.

6. Монтаж и эксплуатация изделия.

К монтажу и эксплуатации изделия допускаются лица, изучившие настоящую документацию и прошедшие инструктаж по соблюдению правил техники безопасности.

До начала монтажа необходимо произвести осмотр изделия. При обнаружении повреждений, дефектов, полученных в результате неправильной транспортировки или хранения, ввод изделия в эксплуатацию без согласования с продавцом не допускается.

Условия монтажа:

1. Перед установкой удалите пластиковые заглушки.
2. Клапан на горизонтальном трубопроводе устанавливается крышкой вверх. Установка в вертикальном положении возможна только при направлении потока снизу вверх.
3. Направление потока среды должно совпадать со стрелкой на корпусе клапана.
4. Затяжку крепежных болтов необходимо осуществлять равномерно.
5. После запуска системы убедитесь в отсутствии протечек в местах присоединения.

Условия эксплуатации:

1. Клапаны обратные не требуют постоянного ухода.
2. Периодически осматривайте клапан на предмет протечки среды. Проверку клапана можно провести при замене трубопроводов.

Условия транспортировки и хранения:

1. Хранение и транспортировка должна осуществляться при температуре: $-20 \dots +65$ °C.
2. Не допускается попадание посторонних предметов внутрь или падений изделия.
3. Изделие должно храниться в незагрязненном помещении и быть защищено от воздействия атмосферных осадков.
4. При транспортировке корпус изделия должен быть защищен от повреждений.

Внимание!

- Не прикасайтесь к работающему изделию в связи с тем, что возможен нагрев поверхностей.
- Перед началом технического обслуживания или демонтажом убедитесь, что изделие не находится под давлением и не имеет высокую температуру.
- Не удаляйте с изделия ярлык с маркировкой и серийным номером.

7. Гарантийные обязательства.

Гарантийный срок при соблюдении потребителем правил транспортировки, хранения, монтажа и эксплуатации устанавливается **12 месяцев** с момента ввода в эксплуатацию, но не более 18 месяцев с момента продажи. Все вопросы, связанные с гарантийными обязательствами обеспечивает предприятие-продавец.



Продукция сертифицирована в системе сертификации ГОСТ Р
Сертификат соответствия № РОСС PL.АЯ45.В05356

8. Свидетельство о продаже.

Продавец _____
(наименование и реквизиты организации продавца)

Дата продажи _____

Подпись _____ / _____ /
(Ф.И.О.)

М.П.

* Компания оставляет за собой право вносить конструктивные изменения без предварительного уведомления.